

# ROSE DES VENTS

Un nouvel emploi dans la CUMA, vraie ou fausse bonne idée ?

## OBJECTIF

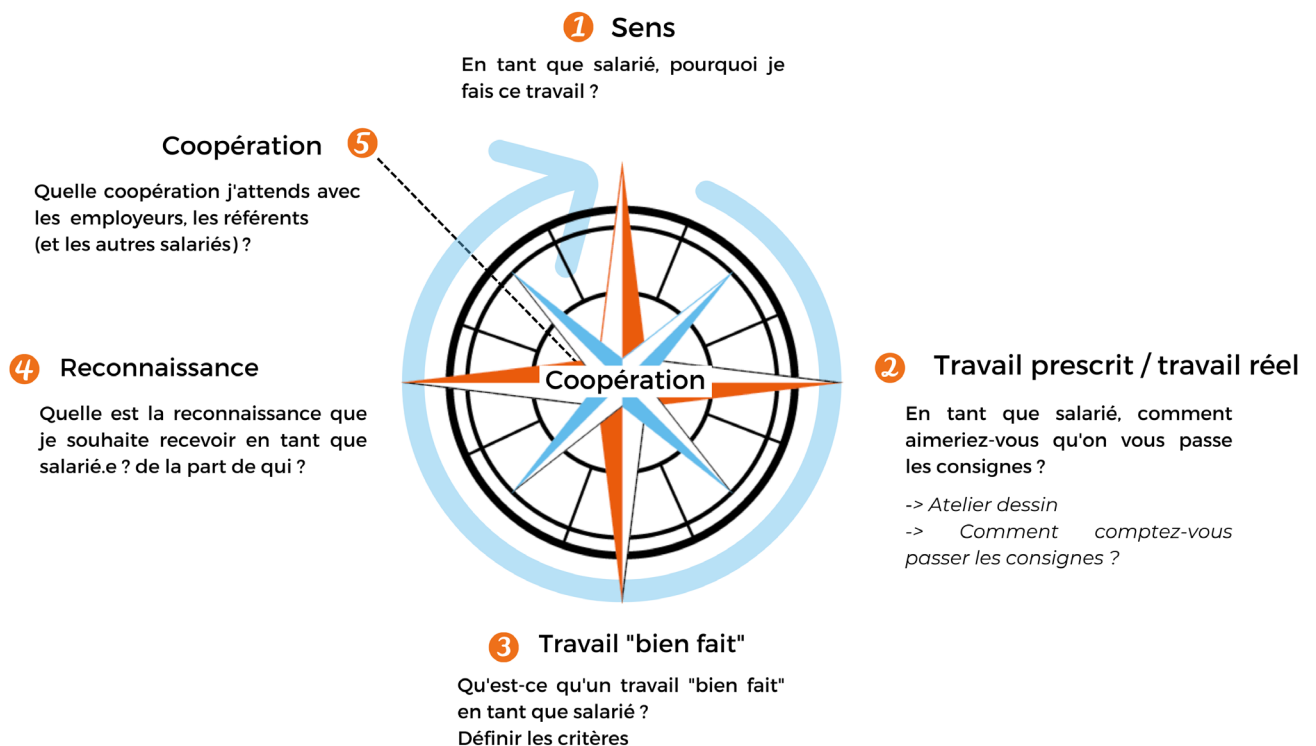
Se projeter dans une situation d'embauche gagnant-gagnant pour être à même de formuler une offre d'emploi attractive et pérenne.

## UTILISATION

Avec la rose des vents, faire imaginer au futur collectif d'employeurs ce qui ferait rester un salarié. Successivement pour chaque branche :

- Chaque agriculteur, futur membre du groupement d'employeurs, répond de manière individuelle aux questions en lien avec chaque branche de la rose des vents en se projetant dans la réalité de travail de son futur salarié.  
*Ex. branche "Sens" - En tant que salarié, pourquoi je fais ce travail ? (voir Rose des vents ci-dessous)*
- Les réponses sont mises en commun pour vérifier leur compatibilité en elles et discuter des différences dans la perspective d'une future embauche. Des pistes d'évolution du fonctionnement collectif peuvent également être imaginées.  
*Ex. proposer un atelier "Dessin" pour passer des consignes claires et efficaces (voir encadré ci-dessous)*

### Dans les bottes d'un futur salarié



## ATELIER "DESSIN"

### PASSER DES CONSIGNES CLAIRES ET EFFICACES

*Si besoin, après la mise en commun des réponses à la branche «Travail prescrit / travail réel», proposer cet atelier.*

Cet atelier vise à sensibiliser les agriculteurs à la manière de passer de «*bonnes consignes*» à son futur employé, mais aussi entre eux.

#### Il se déroule de la manière suivante :

- Une introduction qui insiste sur l'importance des consignes données, leur précision et le fait que chacun a sa manière de passer des consignes mais aussi de les comprendre.
  - Une mise en situation qui permet d'apporter des éléments de réponse à la question «*Forts de cette expérience, comment comptez-vous passer des consignes claires à votre futur employé ?*» puis dresser une liste de bonnes pratiques.
- Un participant reçoit un dessin.
  - Il dispose de 2 min pour le décrire oralement, sans se répéter. Pendant ce temps, les autres participants tentent de le reproduire le plus fidèlement possible en suivant les consignes données.
  - Les dessins sont ensuite exposés aux yeux de tous pour que le groupe fasse part de ses réactions et en tire une liste de bonnes pratiques pour passer des consignes claires à leur futur employé, comme par exemple, laisser des consignes écrites soit sur un tableau, soit sur une messagerie instantanée, ne pas en donner trop d'un seul coup si le passage de consignes se fait à l'oral, faire un parcours d'accueil pour former la personne en lui montrant comment faire et en expliquant les raisons de le faire ainsi, etc.