

## Annexe 11 : Fiche la Myne



Figure 1 : Carte d'identité de la Myne

Le tiers lieu la Myne située dans une maison à Villeurbanne dans le département du Rhône est une association créée en 2014. La Myne est né dans le but de réaliser de la recherche scientifique en laboratoire citoyen indépendamment des laboratoires privés. Aujourd'hui, les activités de la Myne se sont largement diversifiées. En effet, la Myne réalise aujourd'hui du co-working, des chantiers, des ateliers et des évènements comme des conférences.

La Myne peut compter entre 5 et 30 adhérents physiquement présents sur les lieux mais sa communauté compte entre 200 et 300 membres. Le profil des adhérents est très varié avec des personnes de tout âge, une mixité des genres et des milieux professionnels divers. Cependant, il est fréquent que la vie professionnelle des adhérents soit liée aux activités de la Myne. Certaines personnes fréquentant la Myne vivent des activités de la communauté et d'autres sont simplement des bénévoles qui offrent leur temps et leurs compétences. L'association réalise des activités en co-construction avec des prestataires externes, achète des prestations et des produits à des clients ou vend des prestations et des produits à des fournisseurs. Celle-ci est donc étroitement liée et ouverte au monde extérieur (autres associations, entreprises, etc.) avec lequel elle échange continuellement.

### 1. Organisation du travail et partage des responsabilités

En 2015, la Myne a modifié sa gouvernance pour mettre en place une gouvernance collégiale représentée sur la figure 2. Elle réalise aujourd'hui de l'adaptocratie. Cette gouvernance s'inspire de la sociocratie et de l'holocratie. Elle permet aux membres de faire évoluer la gouvernance en continu et de s'adapter à chaque situation. L'idée est d'intégrer du chaos lorsqu'il y a trop d'ordre et de mettre de l'ordre lorsqu'il y a trop de chaos. La Myne organise une AG par an afin de faire le bilan de l'année, de valider les comptes de résultats et de présenter les stratégies et perspectives pour l'année à venir. L'association a fait le choix de réaliser une AG permanente dans le but d'ouvrir la prise de décision à l'ensemble des membres et à tout moment. Elle a supprimé son conseil d'administration pour créer un conseil collégial ouvert composé des membres actifs où les rôles de président, trésorier et secrétaire n'existent plus. On parle de conseil collégial ouvert car toute personne souhaitant s'impliquer dans l'association peut intégrer ce conseil sans qu'il y ait de phase de vote. Le but de ce conseil est de prendre les décisions stratégiques sur le long terme, de gérer les finances et les aspects juridiques de la

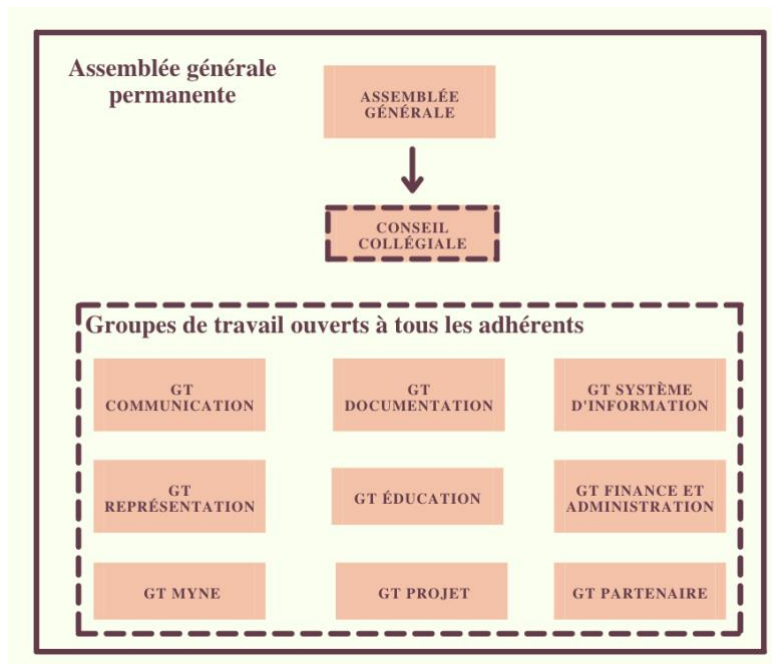


Figure 2 : Schéma de l'organisation de la Myne

structure et de réfléchir à la gouvernance en place. L'association s'organise aussi en groupe de travail (GT) afin de faire avancer certains sujets. Ces groupes sont eux aussi ouverts ce qui signifie que n'importe qui peut rejoindre un groupe quand il le souhaite. Il existe 9 groupes de travail : le GT représentation qui consiste à représenter la Myne à l'extérieur, le GT Finance et administration, le GT Système d'Information qui permet d'améliorer le site internet de la Myne, le GT Myne pour discuter des événements à réaliser pour faire vivre le lieu, le GT Projet pour que les porteurs de projet se rencontrent, le GT Communication, le GT

Partenaire, le GT Éducation pour accompagner les jeunes vers l'autonomie et le GT Documentation pour favoriser la transmission des informations au sein des adhérents. Grâce à l'existence de l'AG permanente ces GT sont très indépendants et libres et certains d'entre eux restent en « sommeil » jusqu'à ce qu'un membre souhaite le réactiver en envoyant un message via le pad (éditeur de texte collaboratif en ligne) par exemple. Les adhérents n'ont pas forcément de rôle attribué sauf s'ils en ont besoin pour se sentir bien dans le collectif. Ils ont mis en place une documentation très riche qui permet de se former rapidement. Ce système permet de ne pas avoir une personne spécialisée sur une tâche. Donc si des membres quittent le collectif ce n'est pas un problème celui-ci pourra continuer à fonctionner normalement.

## 2. La conduite des réunions

En amont de chaque réunion un pad est partagé afin que les personnes intéressées par la réunion puissent ajouter des sujets à l'ordre du jour et de la documentation. Au début de la réunion le pad est repartagé afin que tout le monde puisse y avoir accès.

Aucun processus ou rituel de communication n'est mis en place lors des réunions, tout dépend de la personne qui l'anime. Le choix de l'animateur se fait sur le volontariat au moment de la réunion mais il arrive qu'il n'y ait pas d'animateur. Les membres sont tout de même attentifs à ce que les présents s'expriment mais sans aucune obligation. Ils ont d'ailleurs inventé la règle des deux pieds. Cette règle consiste à dire que si une personne souhaite partir au milieu de la réunion car celle-ci ne l'intéresse pas c'est possible et cela n'aura aucune conséquence et il n'y aura pas de jugement. Il est tout de même fréquent que les réunions débutent par un tour de table et une météo.

## 3. Les modes de coordination et de communication externe

Les prises de notes lors des réunions sont prises de façon collaborative via le pad. À chaque fin de réunion « un jardinage » est réalisé sur la prise de notes afin de la rendre accessible à tous les membres mêmes s'ils n'étaient pas présents lors de la réunion. Ensuite, tous les documents

sont partagés via le pad et le chat. En effet, ils réalisent de la documentation en licence libre ce qui permet à tous les membres de pouvoir suivre ce qui se passe. Ce système permet aussi de pouvoir se détacher d'un sujet et d'y revenir par la suite.

La communication se réalise principalement via le chat, c'est notamment grâce à lui que les membres organisent des réunions. Lorsqu'une personne souhaite organiser une réunion sur un sujet, elle envoie un message dans la conversation correspondant au sujet en partageant un lien de pad pour y inscrire l'ordre du jour.

La Myne procède également un site internet (<https://www.lamyne.org/index.html>) qui permet d'expliquer ce qu'ils font.

#### **4. Les modes de prises de décision**

Quand il y a une décision à prendre tout est documenté et partagé via le chat ce qui leur permet de savoir qui est contre la proposition. Ensuite tout va dépendre de la nature de la décision. Il peut y avoir des décisions à l'échelle de l'individu. Par exemple, ils se sont fait cambrioler donc un membre a décidé de renforcer certains systèmes de sécurité. Comme ces décisions n'impliquaient que lui il a juste réalisé de la documentation et a pu faire ce qu'il souhaitait. Si la décision concerne le collectif il y a débat et si une personne est contre ils essayent de modifier la proposition pour contenter tout le monde. Ils réalisent donc dans un premier temps du consentement mais il peut arriver qu'ils aillent jusqu'au vote s'ils ne trouvent pas de terrain d'entente.

#### **5. Maillage générationnel et intégration**

Ils ne sont pas particulièrement en recherche de nouveaux adhérents car ils ne souhaitent pas particulièrement grossir ce n'est pas le but de cette structure. L'intégration d'un nouveau membre est adaptée aux besoins de ce nouveau membre. En général, lorsqu'une personne arrive, il y a une visite de la maison et un repas partagé est organisé mais aucun réel processus n'est organisé c'est au cas par cas.

#### **6. La qualité de vie au travail**

Une attention toute particulière est portée à ce que les membres ne fassent pas de burn out. Les membres font donc attention à ce que les nouveaux membres qui réalisent des tâches le fassent dans de bonnes conditions. De plus, un effort est réalisé afin de rendre les tâches moins intéressantes plus attractives. Par exemple, pour la comptabilité qui intéresse peu de monde, une documentation efficace a été réalisée afin que les personnes s'emparant de cette mission puissent atteindre un haut niveau dans ce domaine rapidement ce qui peut leur être utile pour leur milieu professionnel. Lorsque des personnes réalisent ces tâches peu intéressantes les membres font l'effort de venir les aider afin que la tâche soit moins désagréable. Une réelle entraide a été mise en place au cours du temps.

#### **7. Ambiance dans le collectif**

Les membres du collectif organisent assez fréquemment des repas partagés au sein de la maison de la Myne. Il n'y a pas réellement d'événement créé pour cela. Il suffit que quelques personnes décident de se regrouper en lançant un message via le chat par exemple. Chaque personne apporte des ingrédients et ils cuisinent ensemble. Cette pratique permet de créer de l'interconnaissance entre les membres.